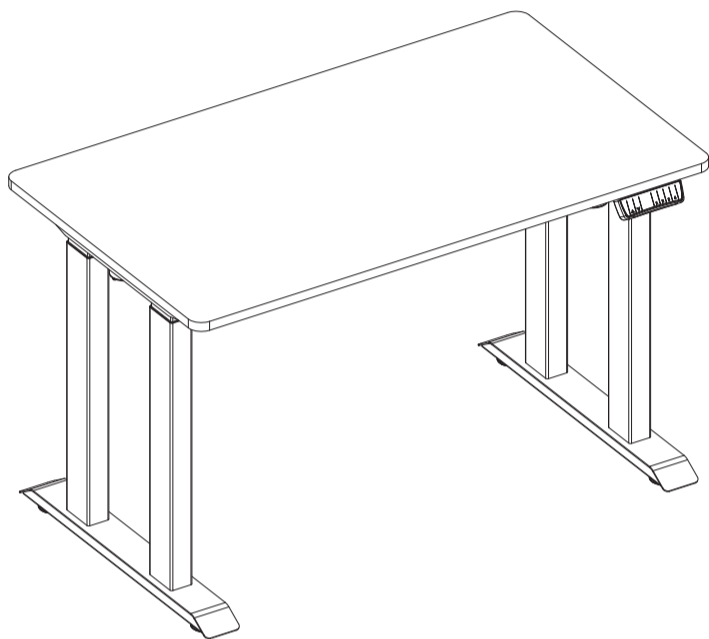


# Elektryczny stół z regulacją wysokość Instrukcja montażu i użytkowania

## Dziękujemy za uwagę!



### Specyfikacja techniczna

Zakres regulacji wysokości	720 mm – 1 270 mm (bez blatu)
Szerokość podstawy	1 180 mm - 1 800 mm
Prędkość	20 na sekundę (bez obciążenia)
Udźwig	Maks. 200 kg
Cykl roboczy	10%. Maks. 2 minuty włączony, 18 minut wyłączony
	Płynne uruchamianie/zatrzymanie
	Regulowane podkładki poziomujące
	3 pamięci ustawień

### Ostrzeżenia / informacje



Upewnij się, że przed stołem nie ma żadnych przeszkód.  
Upewnij się, że blat stołu nie dotyka ściany.  
Upewnij się, że wszystkie kable mają wystarczającą długość, aby mogły się dostosować do zmiany wysokości stołu.

**⚠ OSTRZEŻENIE**  
**Niebezpieczeństwo przytraśnięcia**  
Podczas podnoszenia lub opuszczania stołu trzymaj ręce i palce z dala od ruchomych części, aby uniknąć obrażeń.

Trzymaj dzieci z dala od elektrycznych stołów z regulacją wysokości, jednostek sterujących i paneli kontrolnych. Istnieje ryzyko urazu i porażenia prądem elektrycznym.

Wszystkie elementy elektryczne trzymaj z dala od cieczy.

Nie siadaj ani nie stawaj na ramie stołu.  
Nie wchodź ani nie kładź się pod ramą stołu.

Nie umieszczaj pod stołem żadnych przedmiotów wyższych niż 20".

Nie otwieraj żadnych części stołu, takich jak nogi stołu, jednostka sterująca czy panel kontrolny. Istnieje ryzyko porażenia prądem elektrycznym.

Ten produkt jest zaprojektowany z cyklem pracy 10% (2 minuty włączony, 18 minut wyłączony).

W przypadku przerwy w dostawie prądu lub odłączenia kabla zasilającego może być konieczne wykonanie ręcznego resetu (patrz krok 11).

### Użytkowanie / odpowiedzialność

Ten stół z regulacją wysokości jest wyposażony w silniki elektryczne i przeznaczony wyłącznie do użytku w suchym środowisku pracy.

Wysokość stołu jest regulowana, dzięki czemu można ją ustawić na ergonomicznie najbardziej odpowiednią wysokość.

Każde inne użycie odbywa się na własną odpowiedzialność użytkownika.

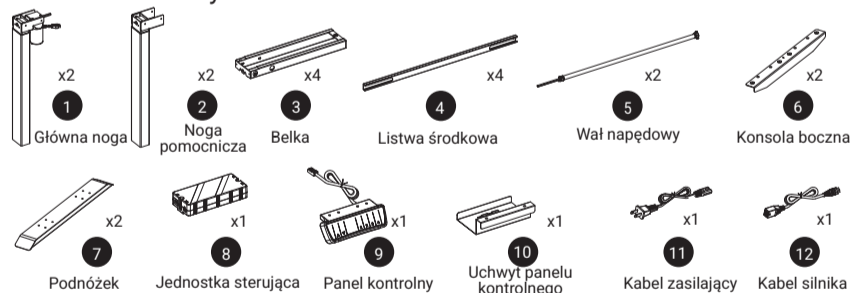
Producent w żadnym wypadku nie uznaje roszczeń gwarancyjnych ani odpowiedzialności za szkody spowodowane niewłaściwym użytkowaniem lub manipulacją z ramą stołu.

### Części

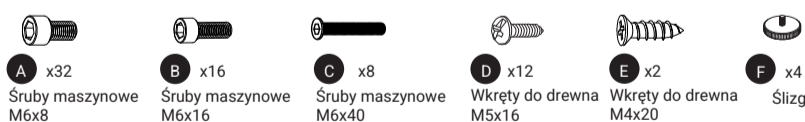
#### Potrzebne narzędzia



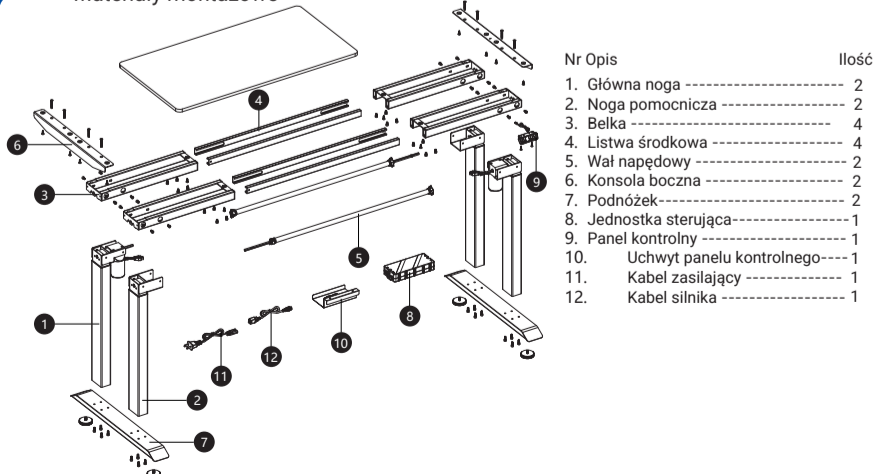
#### Elementy



#### Akcesoria montażowe



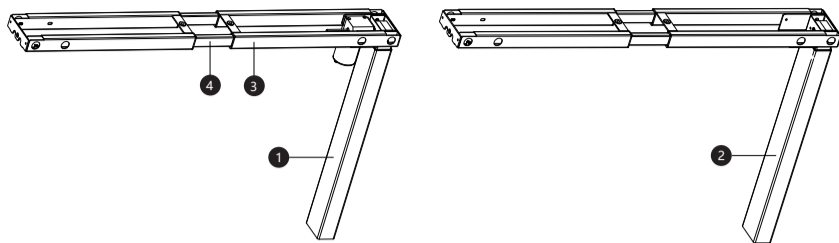
#### Materiały montażowe



## Instrukcja montażu

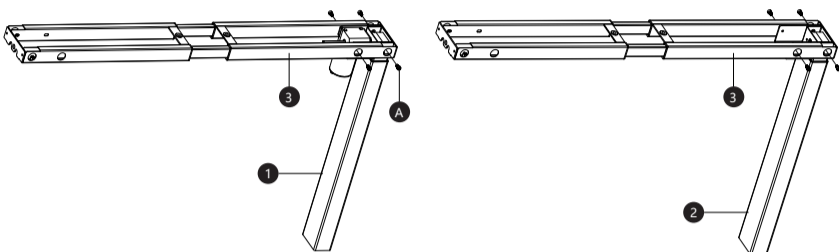
1.

Wymij dwa belki (3), jedną główną nogę (1) i jedną nogę pomocniczą (2) tak, jak pokazano na ilustracji.



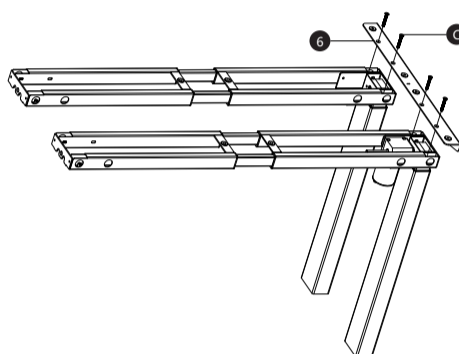
2.

Te dwie nogi (1 i 2) zamontuj na dwie belki (3) za pomocą śrub A M6X8 (na każdą nogę potrzebne są 4 śruby M6X8). (Podczas montażu może być konieczne wysunięcie wewnętrznych listew przętowych, aby widoczne były otwory na śruby w uchwytach.) Te dwie belki trzymaj po tej samej stronie.



3.

Weź konsolę boczną (6) i za pomocą czarnych śrub C M6X40 przymocuj konsolę boczną wraz z tymi dwoma zestawami nóg (jak pokazano na ilustracji). Śruby M6X40 nie dokręcaj całkowicie.



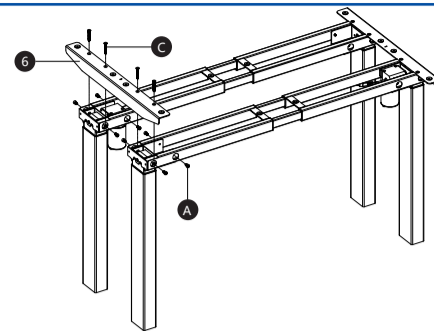
strona 4

## Instrukcja montażu

4.

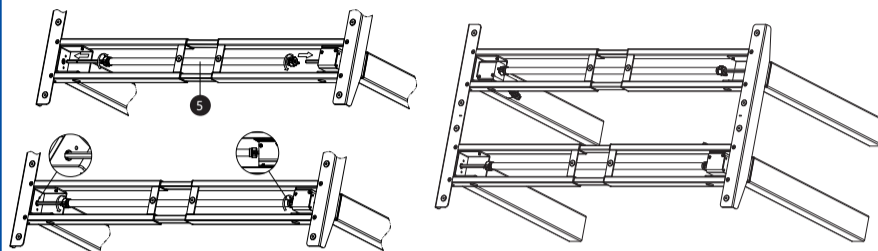
Wymij kolejne dwie nogi i zamontuj je po drugiej stronie belki. Upewnij się, że po każdej stronie znajduje się tylko jedna główna noga z silnikiem oraz że ostatnie dwie główne nogi z silnikami są ustawione w pozycji diagonalnej.

Zamontuj pozostałą konsolę boczną (6) i wkręć wszystkie 8 śrub M6X40.



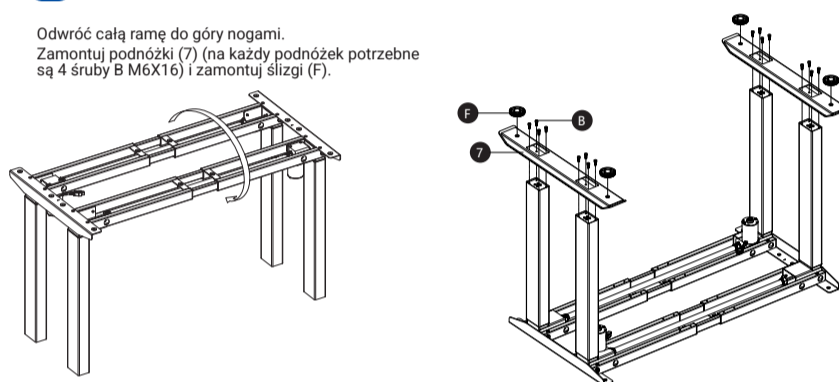
5.

Wsuń wał napędowy (5) do silnika i zabezpiecz go zgodnie ze schematem.



6.

Odwróć całą ramę do góry nogami. Zamontuj podnóżki (7) (na każdy podnóżek potrzebne są 4 śruby B M6X16) i zamontuj ślizgi (F).



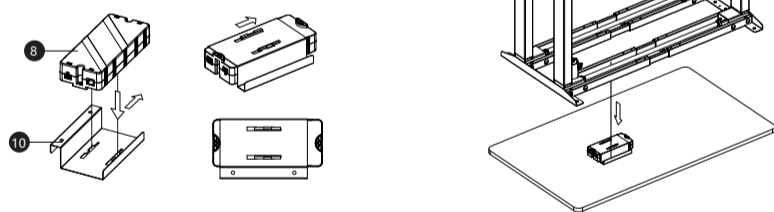
strona 5

## Instrukcja montażu

7.

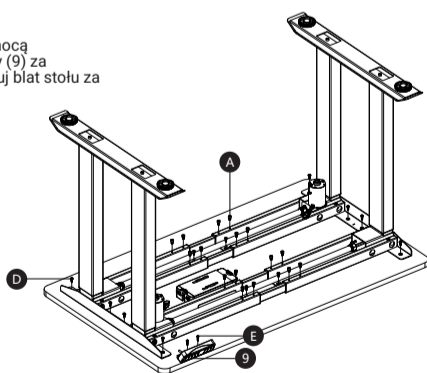
Włóż panel kontrolny (8) do uchwytu panelu kontrolnego (10).

Ustaw ramę stołu na żądaną długość i przenieś ją w całości na blat stołu.



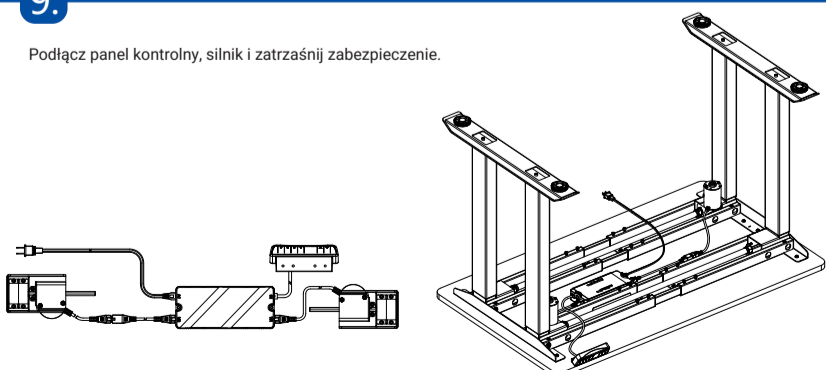
8.

Jak pokazano na ilustracji, przymocuj belkę za pomocą szesnastu śrub A M6X8. Przymocuj panel kontrolny (9) za pomocą dwóch śrub E M4X20. Następnie przymocuj blat stołu za pomocą dwunastu śrub D M5X16.



9.

Podłącz panel kontrolny, silnik i zatrzaśnij zabezpieczenie.



Strona 6

## Instrukcja montażu

10.

Odwróć złożony stół prawą stroną do góry. Za pomocą co najmniej dwóch osób chwyć podstawę stołu (nie blat) i obróć stół prawą stroną do góry. Wyrównaj wcześniej zamontowane kolce poziomujące na nogach.

11.

Podłącz kabel zasilający (P11) do gniazdka 110 V-240 V.



Upewnij się, że przed stołem nie ma żadnych przeszkód.  
Upewnij się, że blat stołu nie dotyka ściany.  
Upewnij się, że wszystkie kable są wystarczająco długie, aby można je było dostosować do zmiany wysokości stołu.

Ważne: Przed użyciem należy zresetować stół.

Procedura resetowania: Naciśnij i przytrzymaj przycisk W DÓŁ na pilocie, aż stół osiągnie najniższą pozycję. Zwolnij przycisk DOLU. Naciśnij i przytrzymaj przycisk DOLU ponownie, aż na wyświetlaczu LED pojawi się komunikat „rES”.

Puść przycisk W DÓŁ. Naciśnij i przytrzymaj przycisk W DÓŁ ponownie, aż stół nieco się obniży, lekko podniesie, a następnie zatrzyma. Puść przycisk W DÓŁ.

Programowanie trzech ustawień wstępnych: Za pomocą przycisków w górę/w dół wybierz żądaną wysokość, następnie naciśnij przycisk „S” i wybierz numer 1-3.

Przeliczanie jednostek metrycznych i angielskich:

Naciśnij przycisk „S” przez 3 sekundy, aż na wyświetlaczu pojawi się „S-”.

Naciśnij ponownie przycisk „S”.

Gdy wyświetlacz zamiga, naciśnij ponownie przycisk „S”.

Następnie można przytrzymać przycisk „w dół” i wybrać na wyświetlaczu S1 (metryczny) lub 1n (angielski).

A następnie naciśnij „S”.

Uwaga: Po naciśnięciu przycisku preselekcji stół przesuwa się do zaprogramowanej wysokości (patrz uwaga powyżej).

12.

### Rozwiązywanie problemów

Jeśli stół nie działa prawidłowo, może być konieczne jego zresetowanie. Odłącz kabel zasilający na 20 sekund.

Podłącz ponownie kabel zasilający i postępuj zgodnie z instrukcjami dotyczącymi resetowania podanymi w kroku 11.

Jeśli na wyświetlaczu LED sterownika pojawia się komunikat „rES” (reset), wykonaj procedurę resetowania opisaną w kroku 11.

Jeśli wyświetlacz LED pokazuje komunikat o błędzie („E01” – „E60”), sprawdź, czy wszystkie kable są prawidłowo podłączone (nóżki do kabli, kable do jednostki sterującej). Następnie wykonaj reset zgodnie z procedurą opisaną w kroku 11.

Jeśli po zresetowaniu nadal wyświetla się komunikat o błędzie, skontaktuj się ze sprzedawcą.

Jeśli wysokość między nogami przekracza 1,5 cala, zakończ procedurę resetowania i skontaktuj się ze sprzedawcą.

Jeśli na wyświetlaczu pojawi się komunikat „HOT”, pozostaw stół w stanie bezczynności przez 18 minut.

Strona 7